



**Założenia misji i organizacji
Uniwersyteckiego Szpitala Klinicznego
Uniwersytetu Opolskiego
Dokument programowy**

Opole, listopad 2017 r.

Uniwersytecki Szpital Kliniczny Uniwersytetu Opolskiego utworzony został na mocy Porozumienia zawartego przez Samorząd Województwa Opolskiego z Uniwersytetem Opolskim dotyczącego zmiany podmiotu tworzącego Wojewódzkie Centrum Medyczne w Opolu.



Kompetencje podmiotu tworzącego Szpital Kliniczny określone w przepisach prawa o działalności leczniczej wykonuje Rektor na podstawie uchwały Senatu.

Bezpośredni i bieżący nadzór nad Szpitalem Klinicznym sprawuje Rektor przy udziale Prorektorów oraz Biura ds. Podmiotów Leczniczych.

Uniwersyteckim Szpitalem Klinicznym kieruje i reprezentuje go na zewnątrz Dyrektor Naczelny przy udziale zastępców wskazanych w Statucie USK.

W Uniwersyteckim Szpitalu Klinicznym będzie powołana 11 osobowa Rada Społeczna w składzie określonym art. 48, ust 6, pkt. 1 ustawy o działalności leczniczej.

Istota potrzeby ustanowienia misji i organizacji Uniwersyteckiego Szpitala Klinicznego

Wojewódzkie Centrum Medyczne było podmiotem leczniczym, który **był zobowiązany** do:

- prowadzenia działalności leczniczej.

WCM jako podmiot leczniczy **mógł uczestniczyć** w przygotowywaniu osób do wykonywania zawodu medycznego i kształcenia osób wykonujących zawód medyczny.

Uniwersytecki Szpital Kliniczny jest podmiotem leczniczym, który **jest zobowiązany** do:

- prowadzenia działalności leczniczej polegającej na realizacji zadań dydaktycznych i badawczych w powiązaniu z udzielaniem świadczeń zdrowotnych i promocją zdrowia, **w tym wdrażaniem nowych technologii oraz metod leczenia.**

USK **musi uczestniczyć** w przygotowywaniu osób do wykonywania zawodu medycznego i kształcenia osób wykonujących zawód medyczny.

Utworzenie Szpitala Klinicznego nakłada na Uniwersytet Opolski nowe zadania jako struktury systemu ochrony zdrowia współuczestniczącej w kreowaniu polityki zdrowotnej regionu odpowiedzialnej za:

- wdrażanie nowych technologii i metod leczenia,
- wysokospecjalistyczną działalność leczniczą,
- kształcenie studentów i kadry medycznej,
- badania naukowe.

Szpital Kliniczny wpisany został do sieci szpitali ogólnopolskich utworzonej w ramach reformy systemu opieki zdrowotnej.

ZAŁOŻENIA PROFILU MEDYCZNEGO

Uwzględniając:

- wieloletni zakres uczestnictwa Wojewódzkiego Centrum Medycznego w Opolu w realizacji opieki zdrowotnej na rzecz społeczności województwa opolskiego i miasta Opole,
- lokalizację i związane z nią możliwości dostępu komunikacyjnego i rozwoju,
- rekomendacje dla szpitalnictwa województwa opolskiego określone dokumentem Ministerstwa Zdrowia *Mapa potrzeb zdrowotnych w zakresie leczenia szpitalnego dla województwa opolskiego*,
- pozyskiwaną na potrzeby kształcenia na kierunku lekarskim kadrę medyczną reprezentującą nowe specjalności medyczne,
- program reformy systemu ochrony zdrowia, w tym utworzenie systemu podstawowego szpitalnego zabezpieczenia świadczeń opieki zdrowotnej,
- status Uniwersyteckiego Szpitala Klinicznego jako szpitala ogólnopolskiego,

ZAŁOŻENIA PROFILU MEDYCZNEGO c.d.

działalność medyczna Uniwersyteckiego Szpitala Klinicznego ukierunkowana zostanie na skoordynowaną opiekę zdrowotną obejmującą:

- choroby serca,
- zdrowie dziecka,
- chirurgię wielonarządową i urazową,
- diagnostykę i terapię chorób cywilizacyjnych i współistniejących, rzadkich i trudnych diagnostycznie i terapeutycznie przypadków,
- ratownictwo medyczne.

ZAŁOŻENIA PROFILU MEDYCZNEGO

Do chorób cywilizacyjnych, które powinny być objęte profilem działalności medycznej Uniwersyteckiego Szpitala Klinicznego zaliczono:

- choroby sercowo-naczyniowe,
- choroby układu oddechowego,
- otyłość i nadwagę,
- cukrzycę,
- choroby alergiczne,
- choroby przewodu pokarmowego,
- osteoporozę.

MISJA

Uniwersytet Opolski pragnie obecną misję USK zdefiniowaną dla Wojewódzkiego Centrum Medycznego jako:

***„Jesteśmy profesjonalistami
specjalnie dla Ciebie”***

powiązać bezpośrednio z troską o zdrowie i upatruje jej przesłanie w Przysiędze Hipokratesa:

„Nie szkodzić, lecz działać dla dobra chorego”.

ZAŁOŻENIA DOCELOWEJ ORGANIZACJI

Uwzględniając założenia profilu medycznego, USK zostanie docelowo zorganizowany w strukturze trzech zakładów leczniczych (przedsiębiorstw), które zapewniają kompleksową i skoordynowaną opiekę zdrowotną obejmującą leczenie szpitalne i diagnostykę, opiekę ambulatoryjną oraz rehabilitację, w tym:

Wieloprofilowego Szpitala Klinicznego działającego w strukturze:

- Centrum Chorób Serca
- Centrum Pediatrii
- Centrum Chirurgii
Wielonarządowej i Urazowej
- Centrum Chorób
Wewnętrznych
i Cywilizacyjnych
- Zakładu Anestezjologii
i Intensywnej Terapii
- Centrum Ratownictwa
Medycznego
- Zespołu Diagnostycznego

Zespołu Specjalistycznych Poradni Opieki Ambulatoryjnej działającego w strukturze:

- Przychodni Chorób Serca
- Przychodni Pediatricznej
- Przychodni Chirurgicznej
- Przychodni Chorób
wewnętrznych
- Przychodni Podstawowej
Opieki Zdrowotnej

Wieloprofilowego Zakładu Rehabilitacji Medycznej (docelowo) działającego w strukturze:

- Zakładu Rehabilitacji,
- Ośrodka Rehabilitacji

ORGANIZACJA ZABEZPIECZENIA SKOORDYNOWANEJ DZIAŁALNOŚCI MEDYCZNEJ

CHOROBY SERCA

Centrum Chorób Serca

w strukturze obejmującej:

- kardiologię,
- kardiochirurgię

Przychodnia Chorób Serca

działająca w strukturze poradni:

- kardiologii,
- kardiochirurgii.

Organizacja kardiologii powinna zabezpieczać lub koordynować we współpracy z innymi ośrodkami klinicznymi dostęp do kardiologii dziecięcej i zabezpieczać świadczenia zdrowotne związane z chorobami sercowo-naczyniowymi uznanymi za choroby cywilizacyjne.

Organizacja kardiochirurgii powinna zabezpieczać lub koordynować we współpracy z innymi ośrodkami klinicznymi dostęp do kardiochirurgii dziecięcej.

ORGANIZACJA ZABEZPIECZENIA SKOORDYNOWANEJ DZIAŁALNOŚCI MEDYCZNEJ c.d.

ZDROWIE DZIECKA

Centrum Pediatrii

w strukturze obejmującej:

- pediatrię,
- chirurgię dziecięcą

Przychodnia Pediatriczna

działająca w strukturze poradni:

- pediatrii,
- chirurgii dziecięcej..

Organizacja pediatrii i chirurgii dziecięcej powinna zabezpieczać świadczenia zdrowotne związane z chorobami dzieci uznanymi za choroby cywilizacyjne.

Realizacja profilu działalności związanego ze zdrowiem dziecka nie oznacza poszerzania działalności leczniczej związanej ze zdrowiem dziecka w każdej występującej w USK specjalności, nie mniej powinna co najmniej wyrażać się przejęciem w ramach współpracy z innymi ośrodkami klinicznymi **tzw. przewodnictwa po systemie.**

**ORGANIZACJA ZABEZPIECZENIA SKOORDYNOWANEJ
DZIAŁALNOŚCI MEDYCZNEJ c.d.**

**CHIRURGIA WIELONARZĄDOWA
I URAZOWA**

**Centrum Chirurgii
Wielonarządowej
i Urazowej**



Przychodnia Chirurgii

w strukturze obejmującej:

- Ośrodek Chirurgii Głowy,
- Ośrodek Chirurgii Klatki Piersiowej i Brzucha
- Ośrodek Ortopedii i Traumatologii Narządu Ruchu

działająca w strukturze poradni specjalistycznych.

ORGANIZACJA ZABEZPIECZENIA SKOORDYNOWANEJ DZIAŁALNOŚCI MEDYCZNEJ c.d.

CHIRURGIA WIELONARZĄDOWA I URAZOWA

Ośrodek Chirurgii Głowy



Przychodnia Chirurgii

ukierunkowany na:

- neurochirurgię i neurotraumatologię,
- otorynolaryngologię,
- okulistykę,
- chirurgię szczękowo-twarzową.

działająca w strukturze poradni:

- neurochirurgii,
- otorynolaryngologii,
- okulistyki,
- chirurgii szczękowo-twarzowej

Organizacja neurochirurgii i neurotraumatologii, otorynolaryngologii, okulistyki, chirurgii szczękowo-twarzowej powinna zabezpieczać lub koordynować we współpracy z innymi ośrodkami klinicznymi dostęp do powyższych zakresów dla dzieci.

ORGANIZACJA ZABEZPIECZENIA SKOORDYNOWANEJ DZIAŁALNOŚCI MEDYCZNEJ c.d.

CHIRURGIA WIELONARZĄDOWA I URAZOWA

Ośrodek Chirurgii Klatki Piersiowej i Brzucha



Przychodnia Chirurgii

ukierunkowany na:

- chirurgię ogólną,
- chirurgię przewodu pokarmowego,
- chirurgię klatki piersiowej,
- chirurgię naczyniową i endokrynologiczną,
- urologię.

działająca w strukturze poradni:

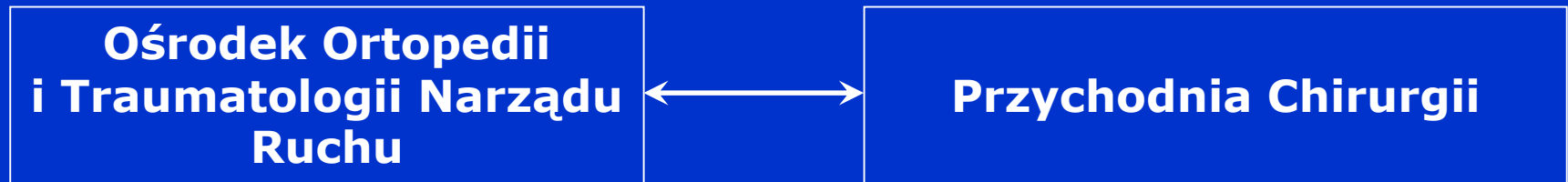
- chirurgii ogólnej,
- chirurgii przewodu pokarmowego,
- chirurgii klatki piersiowej,
- chirurgii naczyniowej,
- chirurgii endokrynologicznej,
- urologii.

Organizacja chirurgii przewodu pokarmowego powinna zabezpieczać świadczenia zdrowotne związane z chorobami cywilizacyjnymi przewodu pokarmowego.

Organizacja urologii powinna zabezpieczać lub koordynować we współpracy z innymi ośrodkami klinicznymi dostęp do urologii dziecięcej.

ORGANIZACJA ZABEZPIECZENIA SKOORDYNOWANEJ DZIAŁALNOŚCI MEDYCZNEJ c.d.

CHIRURGIA WIELONARZĄDOWA I URAZOWA



ukierunkowany na:

- chirurgię urazowo-ortopedyczną,
- podologię.

działająca w strukturze poradni:

- ortopedii,
- podologii.

Organizacja ortopedii i traumatologii narządu ruchu powinna zabezpieczać świadczenia zdrowotne związane z osteoporozą.

ORGANIZACJA ZABEZPIECZENIA SKOORDYNOWANEJ DZIAŁALNOŚCI MEDYCZNEJ c.d.

DIAGNOSTYKA I TERAPIA CHOROÓB CYWILIZACYJNYCH I WSPÓLISTNIEJĄCYCH, RZADKICH I TRUDNYCH DIAGNOSTYCZNIE I TERAPEUTYCZNIE PRZYPADKÓW

Centrum Chorób Wewnętrznych i Cywilizacyjnych



Przychodnia Chorób Wewnętrznych

w strukturze obejmującej:

- choroby wewnętrzne,
- gastroenterologię i hepatologię,
- endokrynologię,
- reumatologię,
- alergologię,
- diabetologię,
- nefrologię ze stacją dializ.

działająca w strukturze poradni:

- chorób wewnętrznych,
- gastroenterologii i hepatologii,
- endokrynologii,
- reumatologii,
- alergologii,
- diabetologii,
- nefrologii.

Przychodnia Podstawowej Opieki Zdrowotnej

działająca w strukturze:

- poradni lekarza rodzinnego.

ORGANIZACJA ZABEZPIECZENIA SKOORDYNOWANEJ DZIAŁALNOŚCI MEDYCZNEJ c.d.

DIAGNOSTYKA I TERAPIA CHOROÓB CYWILIZACYJNYCH I WSPÓLISTNIEJĄCYCH, RZADKICH I TRUDNYCH DIAGNOSTYCZNIE I TERAPEUTYCZNIE PRZYPADKÓW c.d.

Organizacja chorób wewnętrznych, gastroenterologii i hepatologii, endokrynologii, reumatologii, alergologii, diabetologii powinna zabezpieczać świadczenia zdrowotne związane z chorobami układu oddechowego, przewodu pokarmowego, nadwagą i otyłością, alergiami i cukrzycą uznanymi za choroby cywilizacyjne.

ORGANIZACJA ZABEZPIECZENIA SKOORDYNOWANEJ DZIAŁALNOŚCI MEDYCZNEJ c.d.

RATOWNICTWO MEDYCZNE

Centrum Ratownictwa Medycznego



Zakład Anestezjologii i Intensywnej Terapii

w strukturze obejmującej:

- ratownictwo medyczne,
- izbę przyjęć.

w strukturze obejmującej:

- anestezjologię i intensywną terapię,
- anestezjologię i intensywną terapię dzieci i noworodków.

Organizacja anestezjologii i intensywnej terapii powinna zabezpieczać działalność Centrum Chirurgii Wielonarządowej i Urazowej.

Organizacja anestezjologii i intensywnej terapii dzieci i noworodków powinna zabezpieczać działalność Centrum Pediatrii w zakresie chirurgii dziecięcej oraz świadczenia zdrowotne z zakresu intensywnej terapii związanej z patologią noworodka.

Ratownictwo Medyczne powinno uzyskać status ośrodka ratownictwa medycznego dla dzieci.

Wieloprofilowy Szpital Kliniczny pełnił będzie jak dotychczas zadania Wojewódzkiego Centrum Urazowego, a docelowo także Wojewódzkiego Centrum Urazowego dla Dzieci.

DIAGNOSTYKA I REHABILITACJA

Zespół Diagnostyczny obejmujący:

- diagnostykę laboratoryjną,
- diagnostykę obrazową,
- patomorfologię,
- medycynę sądową,
- rehabilitację.

Organizacja diagnostyki laboratoryjnej powinien zabezpieczać docelowo diagnostykę genetyczną.

Organizacja medycyny sądowej powinna zostać ukierunkowana na uzyskanie statusu ośrodka referencyjnego.

Organizacja rehabilitacji powinna zostać ukierunkowana na docelowe wyodrębnienie w przedsiębiorstwo: Wieloprofilowe Centrum Rehabilitacji Medycznej działające w strukturze:

- Zakładu Rehabilitacji,
- Ośrodka Rehabilitacji działającego na bazie pozyskanego na ten cel obiektu.

Docelowa lokalizacja wyodrębnionych w strukturze przedsiębiorstwa zespołów leczniczych zdefiniowanych jako:

- Centrum Chorób Serca,
- Centrum Pediatrii,
- Centrum Chirurgii Wielonarządowej i Urazowej,
- Centrum Chorób Wewnętrznych i Cywilizacyjnych,
- Zakład Anestezjologii i Intensywnej Terapii,
- Centrum Ratownictwa Medycznego,

powinna uwzględniać optymalne rozwiązania komunikacyjne z blokiem operacyjnym i powiązania komunikacyjne pomiędzy oddziałami wchodzącymi w skład tych zespołów oparte o jedność miejsca.

UNIWERSYTECKI SZPITAL KLINICZNY JAKO BAZA DYDAKTYCZNA I NAUKOWO-BADAWCZA

Szpitalna struktura organizacyjna Uniwersyteckiego Szpitala Klinicznego sprzężona zostanie z docelową kliniczną strukturą organizacyjną Uniwersytetu Opolskiego powiązaną z modułowym program studiów kierunku lekarskiego, którego jednostki jako:

- **kliniki**

lub

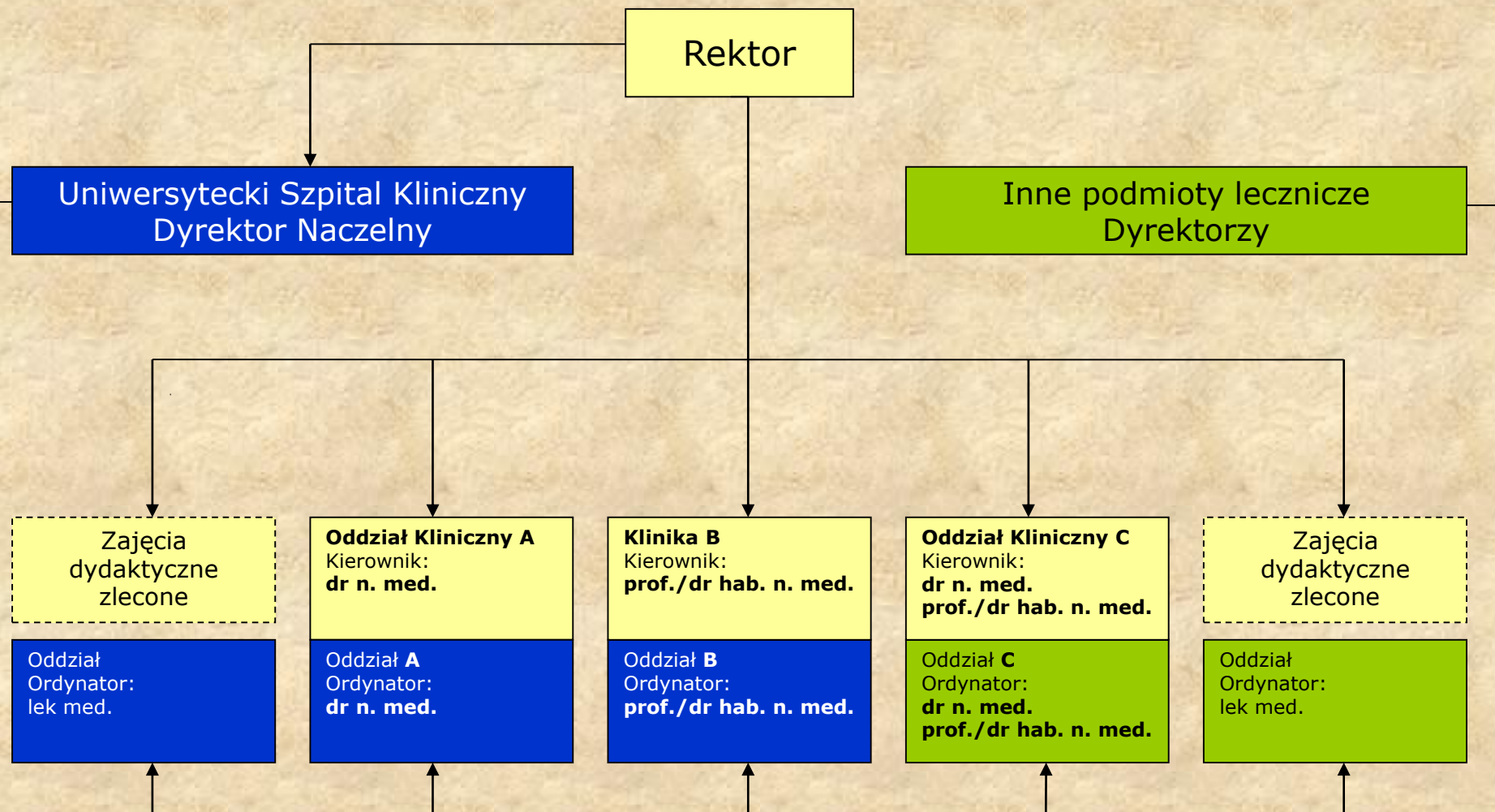
- **oddziały kliniczne**

posadowione zostaną na bazie oddziałów szpitalnych USK i które zabezpieczą realizację i koordynację działalności dydaktycznej oraz naukowo-badawczej inspirowanej wdrażanie nowych technologii i metod leczenia.

Na bazie diagnostycznych jednostek organizacyjnych USK posadowione zostaną zakłady kliniczne.

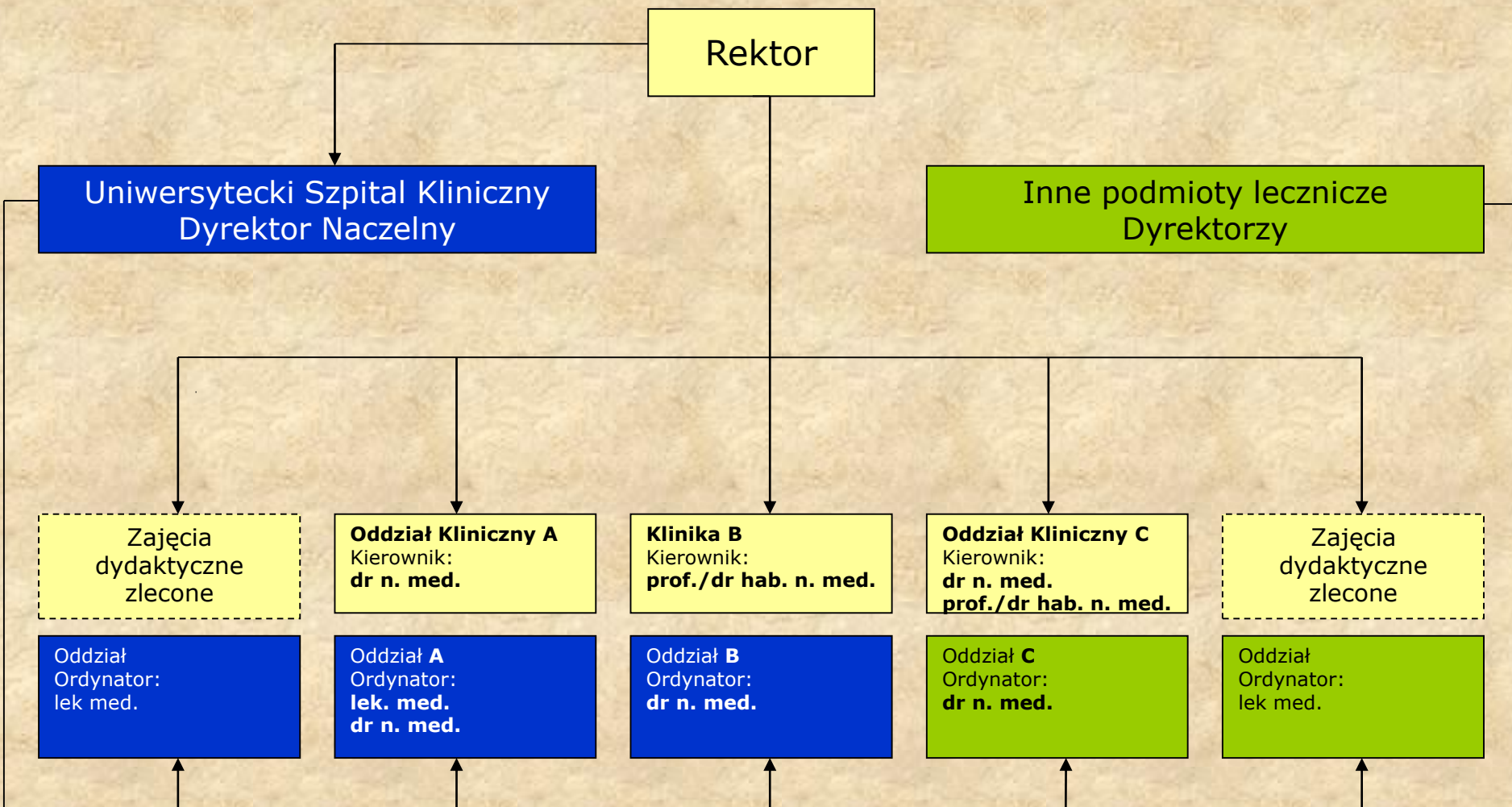
UNIWERSYTECKI SZPITAL KLINICZNY JAKO BAZA DYDAKTYCZNA I NAUKOWO-BADAWCZA c.d.

Łączone funkcje kierownicze ordynatora i kierownika oddziału klinicznego lub kliniki



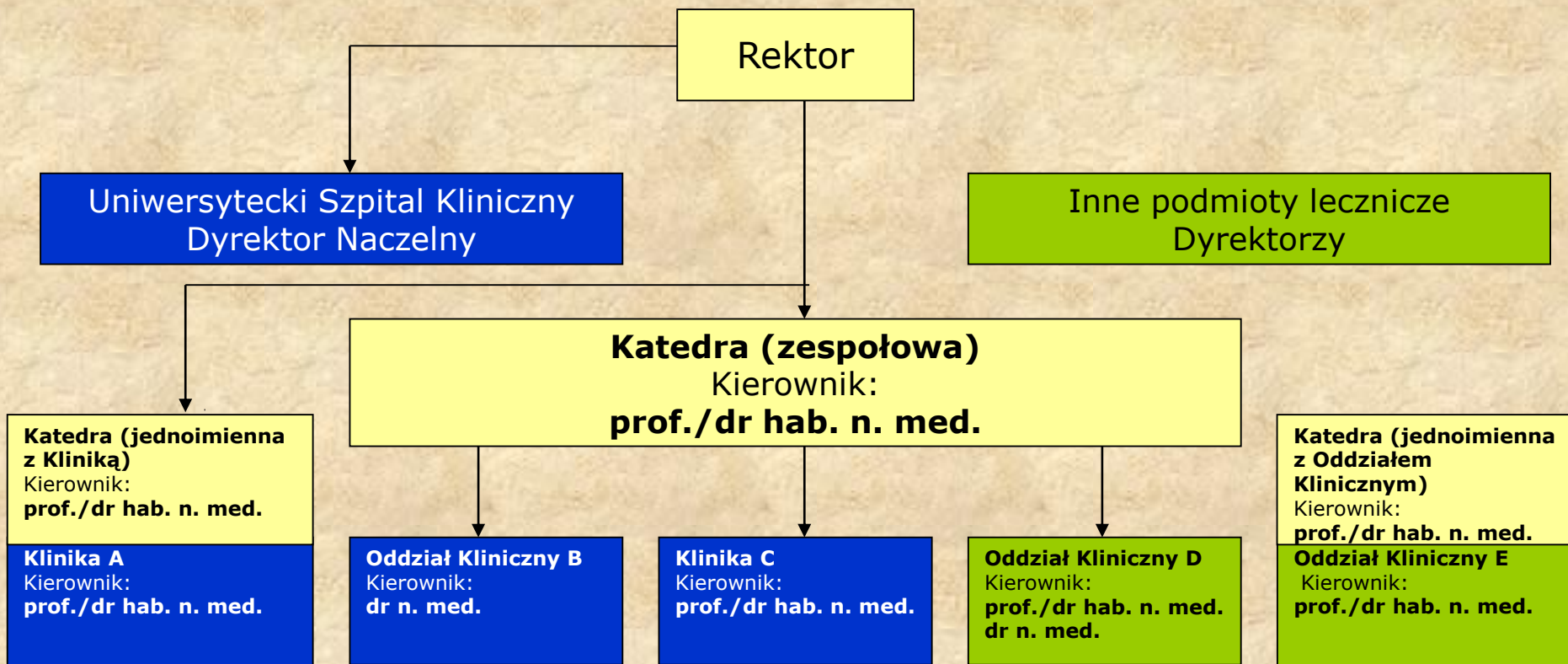
UNIWERSYTECKI SZPITAL KLINICZNY JAKO BAZA DYDAKTYCZNA I NAUKOWO – BADAWCZA c.d.

Rozdzielne funkcje kierownicze ordynatora i kierownika oddziału klinicznego lub kliniki



UNIWERSYTECKI SZPITAL KLINICZNY JAKO BAZA DYDAKTYCZNA I NAUKOWO – BADAWCZA c.d.

Struktura katedralna



UNIWERSYTECKI SZPITAL KLINICZNY JAKO BAZA DYDAKTYCZNA I NAUKOWO-BADAWCZA c.d.

Uniwersytecki Szpital Kliniczny rozbudowany zostanie docelowo o:

- **ANATOMICUM** – obejmujące blok dydaktyczny do zajęć prosektoryjnych z anatomii,
- **Centrum Dydaktyczno-Szkoleniowe** obejmujące sale wykładowe i seminaryjne z zapleczem służące:
 - studentom wszystkich zawodów medycznych kształcących się w Klinicznym Centrum Medycznym,
 - kształceniu specjalizacyjnemu kadry medycznej,
 - promocji nowych osiągnięć medycyny w formie konferencji i sympozjów naukowych.
- **Akademicki Ośrodek Medycznego Eksperymentu Naukowego** umożliwiający prowadzenie badań naukowych Wydziału Medycyny i Nauk o Zdrowiu ukierunkowanych na testowanie i wdrażanie nowych technologii oraz metod leczenia.

KADRA LEKARSKA UNIWERSYTECKIEGO SZPITALA KLINICZNEGO

Kadrę lekarską Uniwersyteckiego Szpitala Klinicznego stanowić będą docelowo w przeważającej mierze nauczyciele akademicki realizujący zadania dydaktyczne i badawcze w powiązaniu z udzielaniem świadczeń zdrowotnych i promocją zdrowia.

Jednostkami organizacyjnymi Uniwersytetu Opolskiego utworzonymi na bazie oddziałów szpitalnych oraz zakładów USK kierować będą odpowiednio kierownicy:

- **kllinik,**
- **oddziałów klinicznych,**
- **zakładów klinicznych,**

powoływani przez Rektora.

Kierownicy tych jednostek będą odpowiedzialni za działalność dydaktyczną i naukowo-badawczą prowadzoną w klinice / oddziale klinicznym / zakładzie klinicznym.

KADRA LEKARSKA UNIWERSYTECKIEGO SZPITALA KLINICZNEGO c.d.

Ordynatorzy oddziałów i kierownicy zakładów USK na bazie których utworzone zostaną kliniki, oddziały kliniczne lub zakłady kliniczne spełniający kryteria określone Statutem Uniwersytetu Opolskiego powołania na funkcję kierownika:

- **kliniki** – posiadający tytuł naukowy profesora nauk medycznych lub stopień naukowy doktora habilitowanego nauk medycznych oraz specjalizację odpowiadającą profilowi specjalistycznemu oddziału szpitalnego,
- **oddziału klinicznego** – posiadający co najmniej stopień naukowy doktora nauk medycznych oraz specjalizację odpowiadającą profilowi specjalistycznemu oddziału szpitalnego,
- **zakładu klinicznego** – posiadający co najmniej stopień naukowy doktora nauk medycznych

będą mogli łączyć obie funkcje kierownicze.

KADRA LEKARSKA UNIWERSYTECKIEGO SZPITALA KLINICZNEGO c.d.

Kliniki USK kierowane przez nauczycieli akademickich posiadających tytuł naukowy profesora nauk medycznych lub stopień naukowy doktora habilitowanego nauk medycznych będą mogły uzyskać status Katedry jednoimiennej z kliniką.

Na bazie Kliniki kierowanej przez nauczyciela akademickiego posiadającego tytuł naukowy profesora nauk medycznych lub stopień naukowy doktora habilitowanego nauk medycznych może zostać dodatkowo posadowiona Katedra zespołowa integrująca działalność dydaktyczną i naukowo-badawczą w ramach specjalności prowadzonej w USK w innych jednostkach organizacyjnych Uniwersytetu Opolskiego oraz jednostkach Uniwersytetu Opolskiego zlokalizowanych w innych podmiotach leczniczych.

KADRA LEKARSKA UNIWERSYTECKIEGO SZPITALA KLINICZNEGO c.d.

Przy wdrażaniu założeń programowych szczególną uwagę należy położyć na politykę kadrową zapewniającą:

- znaczne ilościowe wzbogacenie kadry lekarskiej legitymującej się specjalizacjami w dziedzinach zapewniających możliwość realizacji programu zarówno w jego zakresie leczniczym, jak i dydaktycznym,
- pozyskanie do pracy leczniczej i dydaktyczno-naukowej kadry lekarskiej legitymującej się tytułami lub stopniami naukowymi:
 - profesora nauk medycznych,
 - doktora habilitowanego nauk medycznych,
 - doktora nauk medycznychoraz
 - specjalizacją odpowiadającą profilowi specjalistycznemu oddziału szpitalnego,inicjującej wdrażanie w USK nowych technologii i metod leczenia.

Wymierne efekty wdrożenia misji i organizacji

Działalność Uniwersyteckiego Szpitala Klinicznego w nowej strukturze organizacyjnej i współdziałaniu z nową kadrami medycznymi Uniwersytetu Opolskiego pozwoli na:

- rozszerzenie dotychczasowej oferty świadczeń zdrowotnych poprzez:
 - wprowadzenie do programu medycznego Uniwersyteckiego Szpitala Klinicznego nowych specjalności niezbędnych do zaspakajania regionalnych i ponadregionalnych potrzeb zdrowotnych wynikających z rekomendacji dla szpitalnictwa województwa opolskiego i kraju określonych dokumentem Ministerstwa Zdrowia *Mapy potrzeb zdrowotnych w zakresie leczenia szpitalnego*,
 - organizację współdziałania różnych specjalności medycznych opartą o jedność miejsca,
- podniesienie standardów udzielania świadczeń zdrowotnych w aspekcie ich komplementarności, jakości i dostępności,
- zracjonalizowanie wykorzystania wysokospecjalistycznej aparatury diagnostycznej.

CZASOKRES I UWARUKOWANIA WDRAŻANIA MISJI I ORGANIZACJI

Biorąc pod uwagę:

- plan studiów kierunku lekarskiego i wynikający z niego harmonogram kształcenia klinicznego,
- zakres zmian organizacyjnych,
- proces pozyskiwania kadry lekarzy specjalistów,
- program doposażeniowy i inwestycyjny wynikający zarówno z bieżących jak i docelowych potrzeb,

Uniwersytet Opolski zakłada osiągnięcie docelowej struktury i zakresu świadczeń zdrowotnych określonych niniejszym dokumentem **do końca 2021 roku.**

CZASOKRES I UWARUKOWANIA WDRAŻANIA MISJI I ORGANIZACJI c.d.

Wdrożenie nowej misji i organizacji wymaga podjęcia przez kierownictwo USK we współpracy z Uniwersytetem Opolskim skoordynowanych działań ukierunkowanych na zdefiniowanie planu obejmującego:

- przegląd realizowanych i planowanych do realizacji projektów doposażeniowych i inwestycyjnych pod kątem zgodności z założeniami programowymi,
- oszacowanie kosztów wdrożenia założeń misji i organizacji,
- zdefiniowanie potencjalnych źródeł finansowania poszczególnych przedsięwzięć,
- harmonogram czasowy przekształcania struktury organizacyjnej USK dostosowanego do tworzenia jednostek organizacyjnych Uniwersytetu Opolskiego,
- podział niektórych oddziałów umożliwiający pozyskiwanie nowej kadry i poszerzanie zakresu świadczeń zdrowotnych,

...

CZASOKRES I UWARUKOWANIA WDRAŻANIA MISJI I ORGANIZACJI c.d.

...

- program polityki kadrowej obejmujący rozwój zawodowy i naukowy obecnej kadry lekarsko-pielęgniarskiej (specjalizacje, tytuły zawodowe, doktoraty, habilitacje) oraz jego finansowe wsparcie,
- przemieszczenia lokalizacyjne umożliwiające realizację skoordynowanej wielospecjalistycznej opieki zdrowotnej określonej założeniami,
- program skoordynowanego w czasie i zakresie doposażenia,
- program inwestycyjny,
- bieżącą poprawę standardu bazy szeregu jednostek organizacyjnych USK jako standardu nie przystającego do rangi szpitala,
- pozyskanie nowej bazy na potrzeby rehabilitacji.

CZASOKRES I UWARUKOWANIA WDRAŻANIA MISJI I ORGANIZACJI c.d.

Uniwersytet Opolski jest świadomy wyzwania, jakie stawia przed Uniwersyteckim Szpitalem Klinicznym i deklaruje wsparcie na wszystkich poziomach dostępności środków finansowych i zarządzania poszczególnymi obszarami działalności, gdyż bez wsparcia finansowego oraz zarządczego wdrożenie misji i założeń organizacyjnych będzie w istotny sposób ograniczone.

Zdaniem Uniwersytetu Opolskiego realizacja założeń programowych w zakresie merytorycznym wymaga ponadto wdrożenia nowego modelu zarządzania działalnością leczniczą, a w zakresie ekonomiczno-inwestycyjnym wzmocnienia kadrowego jego służb ekonomiczno-technicznych.

Wizerunkiem nowej misji i organizacji Uniwersyteckiego Szpitala Klinicznego będzie nowe Logo



**UNIwersYTECKI
SZPITAL KLINICZNY**
W OPOLU